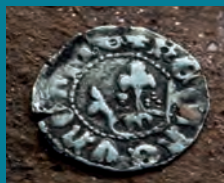


Archeologické nálezy

Hrad Peťuša je bohatý na archeologické nálezy. Počas výskumných sezón 2011-2015 bolo objavených takmer 20 000 rôznorodých fragmentov (keramika, kovy, zvieracie kosti a zuby, uhlíky, mazanica,...), ktoré vypovedajú o dobe osídlenia hradu i rôznych aktivitách, ktoré sa v areáli odohrávali.

Väčšina nálezov pochádza priamo z nádvorja, menej sa našlo na okolitých terasách, svahoch a v priekope. Kovové nálezy vieme podľa pôvodnej funkcie rozdeliť na remeselnícke nástroje a osobnú výbavu (nože, nôž na vinič, kliešte, háčiky, kosák, ramená váh), výstroj koňa (podkovy, zubadlo, ostrohy), stavebné kovania (klince, skoby, svorky, kľúč), zbrane (hrot kopije, hroty šípov), ozdobné kovania, pracky, pliešky a z hradu pochádza aj jedna minca.



Falzum denára Márie z Anjou.

Je to napodobenina denára kráľovnej Márie z Anjou, ktorého originály boli razené v roku 1383. Na oboch stranách mince sa nachádza kráľovská koruna a na reverze dokonca nápis Regine vngarie.

Z pomedzi nálezového súboru z Peťuše výrazne prevláda keramický materiál, ktorý tvorí dve tretiny všetkých nálezov. V súbore dominujú hrnce, misovité tvary, zásobnice, poháre, pokrievky a džbány. V rámci výzdoby sa na telách nádob často objavujú vodorovné žliabky. K výrazným nálezom patrí biela jemná keramika s červenou maľbou na tele, ktorá sa objavuje najčastejšie na džbánoch. Maľova-

Na titulnej strane: 3D zobrazenie hradu Peťuša. Autor: Ornth, s.r.o.

Autor skladačky: doc. PhDr. Noémi Beljak Pažinová, PhD.
Grafická úprava: doc. PhDr. Noémi Beljak Pažinová, PhD.
Foto: doc. PhDr. Noémi Beljak Pažinová, PhD.
PhDr. Ján Beljak, PhD., Bc. Ľubomír Balko
Kresby nálezov: Daniela Zelenáková
Vydal: ARCHEOFACT, občianske združenie v roku 2015

Archeologický výskum na hrade Peťuša realizuje Katedra archeológie Filozofickej fakulty Univerzity Konštantína Filozofa v Nitre od roku 2011 pod vedením doc. PhDr. Noémi Beljak Pažinovej, PhD.

Workshop a tvorivé dielne na hrade Peťuša v roku 2015, vrátane tlače skladačky podporilo Ministerstvo kultúry SR v rámci programu Obnovme si svoj dom, podprogram 1.3.

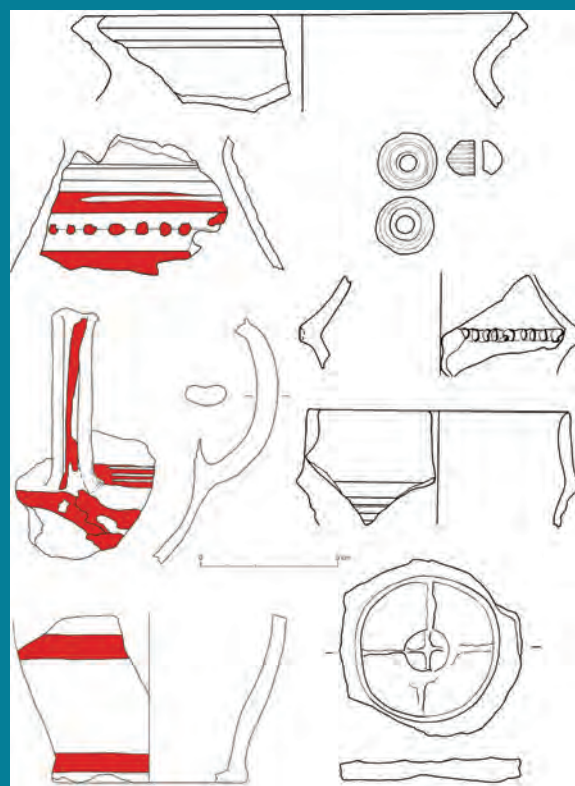


nie tvorili hlavne vodorovné a šikmé pásy a ich rôzne kombinácie na telách. Medzi výzobné prvky patria aj značky na dnách nádob, medzi ktorými sa najčastejšie objavuje kruh doplnený krížom.



Kolekcia železných hrotov šípov z hradu.

Zaujímavý je aj objav pravekej keramiky a štiepanej industrie na nádvorí hradu. Tieto nálezy patria do lužickej kultúry doby bronzovej a na hrádok sa dostali prívozom stavebnej hliny.



Keramické nálezy z nádvorja hradu.

Zachovalosť a početný výskyt nálezov svedčí o náhlom zasypaní priestoru a o ich dobrom uchovaní v podpovrchových vrstvách, kde boli uchránené pred poveternostnými podmienkami. Je evidentné, že až do ich objavenia (počas moderného výskumu) ich nikto neporušil.

Datovanie hradu a historické pramene

Z poznatkov, ktoré sa nám doteraz podarilo získať, si môžeme utvoriť prvú predstavu o budovaní a následnom využívaní hradu Peťuša. Podľa stratigrafických pozorovaní a na základe získaného archeologického súboru sa zdá, že hrádok bol budovaný koncom 13. storočia a jeho rozkvet nastal v priebehu 14. storočia. Archeologický materiál ukazuje na približne 100-150 ročné trvanie objektu. Do polovice 15. storočia ho užívatelia opustili a hrad zanikol. V areáli sa nachádza veľké množstvo militárií, ktoré naznačujú, že na hrade sídlila stála posádka, ktorá chránila nielen hrad, ale mala aj strážnu funkciu pri vstupe do Zvolenskej kotliny zo západu a pri brode cez rieku Hron, ktorú dokladajú historické pramene v blízkosti hradu.

Kto hrad vybudoval, resp. komu patril je zatiaľ neznámy, nakoľko nie je k dispozícii žiadny písomný prameň o tejto lokalite. Hrad bol azda súčasťou ostrolúckeho panstva a vybudovať ho dal niektorý zo šľachticov z rodu Ostrolúckych. Tento starousadlý šľachtický rod vo Zvolenskom komitáte odvodzoval svoj pôvod od komesa Raduna, ktorý žil v 13. storočí.

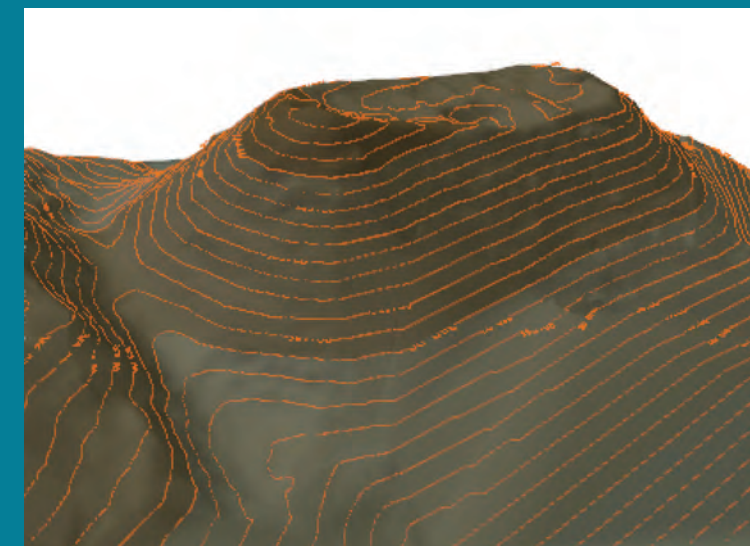
Prvá písomná zmienka o obci Ostrá Lúka je z roku 1332, keď sa spomína v pápežskom zozname daňovníkov ako Stoluca. Cez obec viedla v stredoveku obchodná cesta a od roku 1393 tu bola zriadená mýtna stanica. Rodina Ostrolúckych zastávala takmer vždy významné funkcie vo vedení Zvolenskej župy, patrili im viaceré dediny a vlastnili majetky aj v Nitrianskej stolici ako aj na ďalšom území Uhorska. Je preto vysoko pravdepodobné, že tento šľachtický rod dal vybudovať aj vlastné opevnené sídlo v blízkosti a vo vizuálnom kontakte s vtedajším kráľovským komitátnym hradom na dnešnom Pustom hrade pri Zvolene.

HRAD PEŤUŠA

ARCHEOLOGICKÝ VÝSKUM 2011 - 2015

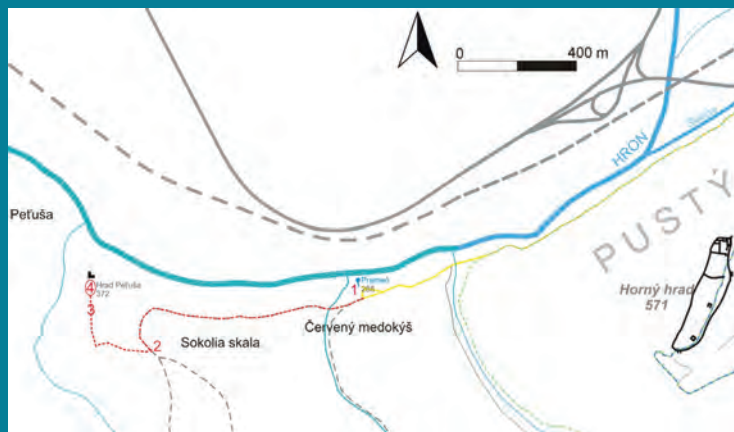
V hustom lesnom poraste na temene menšieho kopca týčiacom sa nad ľavým brehom Hrona na pomedzí Pliešovskej kotliny a severozápadného cípu pohoria Javorie, vo vzdialenosti približne 5 km od Zvolena sa v katastrálnom území obce Ostrá Lúka nachádza takmer zabudnutý vrcholnostredoveký hrad.

Jeho zvyšky ukrývajú mnohé tajomstvá, ktoré od roku 2011 postupne odhaluje tím odborníkov a dobrovoľníkov. K hradu sa zatiaľ nepodarilo objaviť žiadny písomný prameň a nezachytávajú ho ani historické mapy. Jeho súčasné pomenovanie vychádza z označenia blízkej polohy Peťuša, ktorá je vyznačená na základných topografických i turistických mapách.



Lokalizácia hradu

Hrad Peťuša sa nachádza v katastrálnom území obce Ostrá Lúka (2 km severovýchodne od obce) a leží v geomorfologickej oblasti Slovenské stredohorie na pomedzí celkov Javorie a Pliešovská kotlina. Priamo z hradu Peťuša je výhľad na západnú časť tzv. Dončovho hradu Horného Pustého hradu (vzdialenosť vzdušnou čiarou je približne 2 km) a okolité pohoria: Kremnické vrchy zo severozápadu, Štiavnické vrchy zo západu a Javorie z juhovýchodu. Lokalitu z hľadiska geologickej stavby tvoria neogénne andezitové horniny a pyroklasticistický materiál andezitových hornín. Územie patrí do klimatického okrsku mierne teplého, vlhkého, vrchovinového.



Umiestnenie hradu Peťuša a náčrt prístupovej cesty k lokalite: 1 - Červený medokýš, 2 - križovatka historických ciest, 3 - plošina pred hradom a do skaly vysekaná priekopa, 4 - hrad Peťuša.

Najlepší prístup na hrad je z lokality Červený medokýš nachádzajúcej sa na ľavom brehu Hrona pri Zvolene. Odtiaľ vedie spevnená lesná cesta obchádzajúca andezitový skalný vrchol Sokoliu skalou. Pri križovatke starých historických ciest je potrebné lesnú cestu opustiť a vydať sa starým úvozom - reliktom historickej cesty západným smerom. Po približne 350 m je nutné opäť zmeniť smer na sever a klesajúcim svahom sa postupne dostať na plošinu, z ktorej k hradu vedie cesta cez umelo do skaly

vytesanú hlbokú priekopu. Pešia trasa od Červeného medokýšu na hrad Peťuša zaberie 30 minút a prekoná prevýšenie približne 100 m.

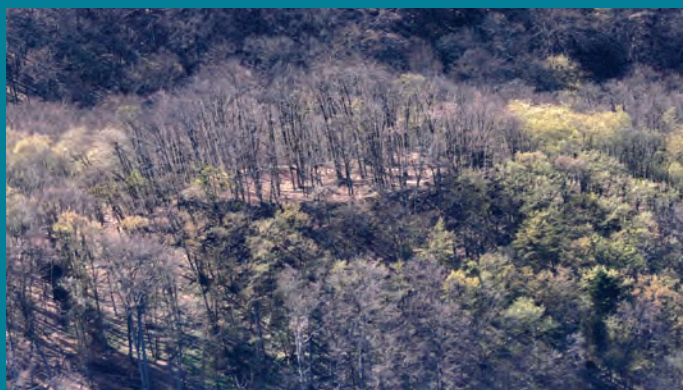
Dejiny bádania náleziska

Prvý krátky sondážny výskum spojený so zberom a prieskumom detektorom kovov bol na lokalite realizovaný v roku 1997 pod vedením Václava Hanuliaka, s ktorého menom sa spája dlhoročný moderný archeologický výskum na Pustom hrade vo Zvolene. Hrad Peťuša V. Hanuliak označil mylne chotárnym názvom Matčin zámok (táto poloha je lokalizovaná južne od Pustého hradu, nie pri Peťuši) a jeho výstavbu spájal s pôsobením Jána Jiskru a jeho vojsk vo Zvolene okolo polovice 15. storočia.

Od roku 2011 sa na hrádok každú letnú sezónu sústreďujú výskumné aktivity Katedry archeológie FF UKF v Nitre v spolupráci s Archeologickým ústavom SAV, Výskumné pracovisko Zvolen. Za päť výskumných sezón bola preskúmaná plocha o rozsahu takmer 100 m².

Hrad Peťuša nie je evidovaný ako kultúrna a historická pamiatka a nie je zapísaný v Ústrednom zozname kultúrnych pamiatok. Územie lokality v súčasnosti obhospodaruje Vysokoškolský lesnícky podnik Technickej univerzity vo Zvolene.

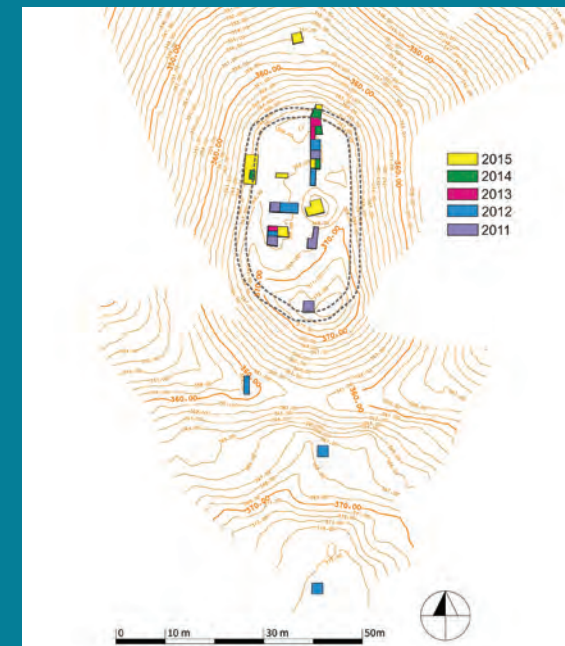
Opis náleziska



Letecký záber na hrad Peťuša. Pohľad z východu.

Hrad je umiestnený v severojužnom smere na ostrožnej polohe s nadmorskou výškou vnútorného priestoru medzi 368 až 372 m. Čitateľný je iba na základe v teréne viditeľného zdeštrúvaného kamenného opevnenia. Zo severnej strany je chránený prudkým zrázom a riekou Hron. Obranu v tejto časti znásobovala zrejme priekopa, ktorú v súčasnosti indikuje cca 20 m dlhá plošina, pred ktorou sú zo severnej strany miestami identifikovateľné naukladané (napadané?) kusy kameňov. Nad touto plošinou sa bližšie k hrádku nachádza menšia terasa (odkop), ktorá mohla mať aj strážnu(?) funkciu. Južnú až juhovýchodnú stranu zabezpečovala do skalného podložja vyhlbená mohutná obranná priekopa, ktorá i v súčasnosti dosahuje hĺbku takmer 10 m. Nad priekopou sú z južnej strany situované dve terasy. Na nižšej (ležiacej 7 m nad priekopou) sú dva strmé kamenné svahy azda využívané aj ako ťažobné lomy na stavebný kameň. Druhá terasa, nachádzajúca sa o takmer 4 m vyššie ako prvá, južným smerom plynule stúpa a pokračuje viac-menej miernym svahom k hrebeňu. Vzďialenosť medzi touto terasou a južným okrajom hrádka je vzdušnou čiarou približne 27 m.

Samotný hrad má nepravidelný oválny tvar s max. rozmermi 40 × 20 m. Na nádvorí sa nachádza výrazný, do skalného podložja zahĺbený, objekt štvorcového pôdorysu (9,5 × 9,5 m). Situovaný je v strednej časti areálu pri východnej stene opevnenia. Archeologický výskum v roku 2015 potvrdil, že ide o pozostatok cisterny, ktorá slúžila na zachytávanie dažďovej vody. Vyhlbená bola do masívu skaly do hĺbky vyše 3 m. Priemer je viac ako 2 m. Obloženie bolo riešené kamennými kvádrami v niekoľkých vrstvách, pričom steny a zrejme i dno boli odizolované vrstvou ílu zamedzujúceho priesakom vody. Existenciu cisterny dokladajú už len sporadické nálezy tesaných kamenných kvádrov s opracovanými oblúkovými hranami, ktoré pôvodne slúžili ako obloženie objektu. Obrovský kráter, ktorý je na jej mieste v súčasnosti vznikol po zániku hradu postupným vytrhávaním a odnášaním kamenného obloženia. Išlo o kvalitný stavebný materiál, ktorý bol využiteľný aj sekundárne.



Výškopis areálu hradu Peťuša s farebným vyznačením výskumných sektorov v jednotlivých sezónach.

Mohutné kamenné opevnenie obkolesujúce lokalitu ešte v súčasnosti dosahuje v južnej časti výšku takmer 3 m a hrúbku 2 m a v severnej časti výšku 1,5–1,7 m a hrúbku do 2 m. Kamenný múr bol postavený bežnou stredovekou technikou so zarovnávaním muriva do technologických riadkov. Jeho pôvodná výška je odhadovaná na min. 4-5 m. Kameň na jeho výstavbu pochádzal zrejme z bezprostredného okolia. Svedčí o tom prítomnosť dodnes viditeľných ťažobných jám (dvorov) a terénnych depresii na blízkych terasách situovaných južne od hrádka. Veľkú časť kameňa na budovanie murovaného opevnenia staviteľia tiež získali pri hĺbení obrovskej južnej priekopy do andezitového brala.

Vchod do jadra hradu zatiaľ nevieme lokalizovať. Z hľadiska terénnej konfigurácie je vysoký predpoklad, že prístupová cesta do hradu viedla zo severu, na jednotlivých terasách sa kľukatila a k hradu sa dostala pozdĺž západnej alebo východnej hradby. Tu sa mohla nachádzať vstupná brána. Jej zvyšky objavené ešte neboli.